





# Pourquoi ?

- 40 à 50 % des enfants malgaches souffrent de malnutrition chronique ou aiguë,
- 30 à 40% de la population est dans une situation d'analphabétisme ou d'illétrisme,
- et 75 à 80% des malgaches vivent en-dessous du seuil de la pauvreté.

# Esperanza Joie des Enfants

- Une conviction à l'origine de notre mission depuis 1996 :
- En agissant contre la malnutrition des enfants par la fourniture de repas dans un cadre scolaire nous encourageons les parents à scolariser leurs enfants avec assiduité.

L'accès à l'éducation constitue la première étape vers la possibilité d'un **développement local autonome et durable.**

- Ainsi, à partir de cette mission fondatrice qui est, presque 30 ans après la création de l'association, toujours au cœur de notre action, nous développons (depuis 2013) des programmes et projets en synergies pour accompagner l'évolution des 6 écoles, 3 centres nutritionnels, 2 dispensaires et 1 ferme de spiruline.

# Esperanza Joie des Enfants

1996

2013

2025

## CANTINES

environ 400  
Membres individuels

150 k€ /an  
récurrent



## PROJETS

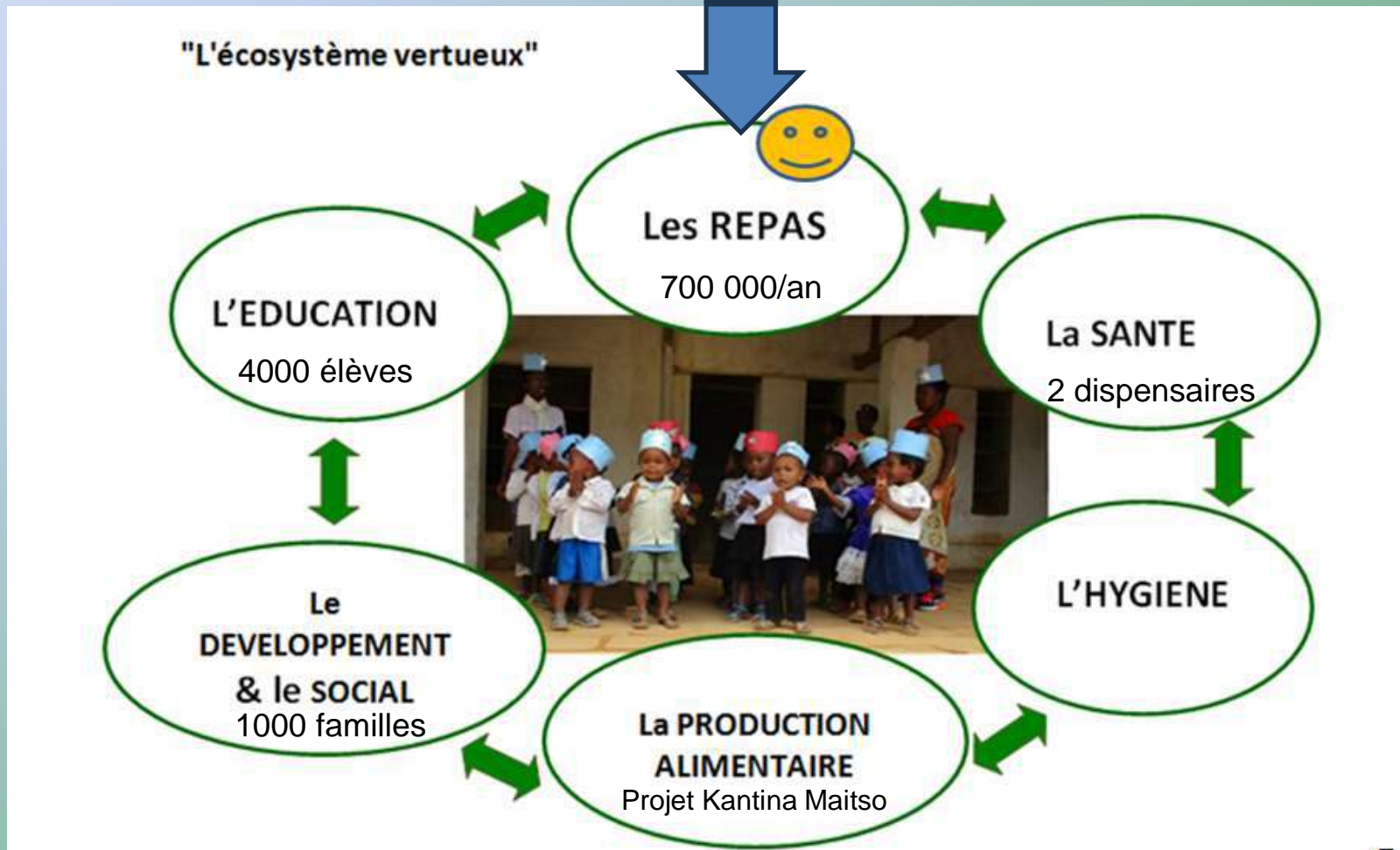
Env. 17 Partenaires  
(entreprises, fondations, clubs  
services, associations...)

De 100 à 200 k€ / an  
Selon financements

Mécénat, IFI...

# Esperanza Joie des Enfants

Une conviction qui est à la base de notre stratégie :



Une mise en œuvre par nous-mêmes et avec des partenaires

# L'action d'ESPERANZA à Madagascar



**TSIROANOMANDIDY**  
82 enfants



**ANKADINONDY-SAKAY \***  
80 enfants



**\*\* MAHAMBO \***  
411 enfants



**\*\* BEKOPAKA \***  
187 enfants



**AMBOHIPENO**  
110 enfants



**\*\* ANTSONGO \***  
1177 enfants



**Ferme de spiruline FANANTENANA**  
4 600 bénéficiaires (avec d'autres associations)



**\*\* IMITO**  
945 enfants



**\*\* IMADY**  
744 enfants



**\*\* AMBINANINDRANO \***  
538 enfants

700 000 repas par an,  
3600 enfants nourris,  
4000 scolarisés,  
4700 bénéficiaires de la spiruline

\* Cantines en partenariat \*\* Les effectifs mentionnés pour les écoles sont les effectifs scolarisés

# Une présence terrain essentielle : l'engagement

**Bénévoles (en France)**

**+ Volontaires en missions (sur sites)**

**+ Partenaires**

Dialogue et contrôle qualité des réalisations.

Du bon usage des ressources des mécènes et donateurs.

Un petit coup de fatigue ?

Les missions Esperanza ce n'est pas de tout repos...



Discussions entre profs.



→ Accompagnement

→ Contrôle

→ Optimisation



→ Vers l'autonomie



**Persévérance et  
constance dans l'action**

**→ Aux antipodes du  
« tourisme humanitaire »  
→ Et du « nomadisme des  
projets qui se succèdent »**



# Les 12 lieux de notre action

- **3 centres nutritionnels** accueillant les enfants des rues (Ambohipeno à Antsirabe, Anjadinondry-Sakay et Tsiroanomandidy)
  - **6 établissements scolaires**, dont 3 lycées (maternelle à terminales, à Antsongo-Antsirabe, Imito et Imady), 2 collèges (maternelle à troisième, à Mahambo et Ambinanindrano) et 1 école primaire (à Bekopaka), chacun avec une cantine scolaire.
  - **2 dispensaires**, auprès des écoles d'Imady et Ambinanindrano
  - **1 ferme de spiruline** à Vohijanahary (près d'Antsirabé).
- 

- Le premier site (Ambohipeno) est accompagné **depuis 1996**, et les deux plus récents (Ankadinondry-Sakay et Bekopaka) depuis 2022. Chaque engagement d'Esperanza joie des enfants s'inscrit **dans la durée** avec un accompagnement cherchant à déployer des **synergies** à partir de l'alimentation des enfants.
- L'ensemble des établissements est géré par **quatre congrégations religieuses féminines** à l'exception depuis 2021 d'Ambinanindrano géré par **un prêtre diocésain**.
- L'ouverture des cantines scolaires ainsi que les projets de réhabilitation des installations et d'équipements, ont permis de meilleures conditions d'éducation dont attestent les **résultats scolaires** très supérieurs aux moyennes nationales ou régionales (100% au CEPE, entre 86 et 100% au Brevet, plus de 90% au Baccalauréat).
- L'expérimentation d'un premier **Centre de Formation Professionnelle** post-bac est engagée depuis deux ans dans la commune rurale d'Imito, avec un positionnement métier qui demeure encore incertain au regard des moyens disponibles et de l'éloignement des centres urbains.

**Le programme phare depuis 2017 :  
les Activités Génératrices de Revenus Autonomes**



# Les AGR : un puissant levier pour l'autonomie

- Conçu à partir d'une initiative d'une des directrices d'écoles pour aider les parents à assumer les dépenses d'écolage pour la scolarisation de leurs enfants.
- Ce programme a progressivement été déployé dans l'ensemble des écoles accompagnées par Esperanza. Il a remplacé toutes les expérimentations de parrainages menées par l'association qui ne contribuaient pas à une dynamique d'autonomisation des familles et des écoles.
- La dotation remboursable allouée en début d'année aux familles leur donne la possibilité de développer des activités dont les revenus permettront d'assumer les frais d'écolage mais aussi d'améliorer le quotidien de la famille, tout en donnant à l'école la capacité d'autofinancer son fonctionnement et assumer des salaires décents aux enseignants.
- Pour chaque école un comité de pilotage assure le suivi des familles, avec des visites régulières, rend compte au bénévole d'Esperanza responsable de la coordination du programme.
- Pour l'année scolaire 2024-2025 ce sont 1066 familles bénéficiaires qui sont engagées dans le programme : 932 familles de parents de 2254 élèves (soit 58% des effectifs des 5 écoles participantes), et 134 enseignants et autres salariés, pour un total de 487 millions d'ariarys, soit une dotation moyenne de 456 676 ariarys par famille.



**Changer le  
monde ?**

**C'est possible !**

[esperanzajoiedesenfant@yahoo.fr](mailto:esperanzajoiedesenfant@yahoo.fr)



**La galerie YouTube**



**Le site internet**



**Don en ligne**

# ANNEXES

*(extraits du dossier de l'AG du 16/03.2024)*

## 5.2. Etats financiers 2023 (1/3)

### Emplois et Ressources de l'exercice 2023 (en Euros) :

I / Emplois en numéraire	2023 (N)	2022 (N-1)	I / Ressources en numéraire	2023 (N)	2022 (N-1)
Missions sociales	257 962	261 919	Produits issus de la générosité du public donnant lieu à reçu fiscal	116 059	113 000
- Dont nutrition (cantines & spiruline)	145 848	107 935			
- Dont programmes de développement & autres programmes	112 114	153 984	Autres fonds privés	155 655	135 725
			Subventions & autres concours publics	Néant	Néant
Frais de recherche de fonds	Néant	Néant	Autres produits annexes	1 686	1 426
Frais de fonctionnement	646	983	Produits financiers	1 156	981
<b>Total Emplois de l'exercice en numéraire</b>	<b>258 608</b>	<b>262 902</b>	<b>Total Ressources de l'exercice en numéraire</b>	<b>274 556</b>	<b>251 132</b>
Excédent de ressources de l'exercice	15 948	Néant	Insuffisance de ressources de l'exercice	Néant	11 771
<b>Total général Emplois</b>	<b>274 556</b>	<b>262 902</b>	<b>Total général Ressources</b>	<b>274 556</b>	<b>262 902</b>
<b>II/ Contributions en nature : Emplois</b>			<b>II / Contributions en nature : Ressources</b>		
Dons d'équipement donnant lieu à reçu fiscal	Néant	10 860	Dons d'équipement donnant lieu à reçu fiscal	Néant	10 860
Abandon des frais des missions de bénévoles donnant lieu à reçu fiscal	36 873	43 111	Abandon des frais des missions de bénévoles donnant lieu à reçu fiscal	36 873	43 111
Missions de mécénat de compétence donnant lieu à reçu fiscal	101 726	100 093	Missions de mécénat de compétence donnant lieu à reçu fiscal	101 726	100 093
Bénévolat	148 451	116 605	Bénévolat	148 451	116 605
<b>Total général Contributions en nature</b>	<b>287 050</b>	<b>270 669</b>	<b>Total général Contributions en nature</b>	<b>287 050</b>	<b>270 669</b>

## 5.2. Etats financiers 2023 (2/3)

Compte de résultat retraité (en numéraire) en Euros		
	2023	2022
Produits d'exploitation (moins chèques à l'encaissement)	271 430	241 431
Utilisation de fonds dédiés	4 000	2 732
Dons et Subventions à recevoir	23 000	5 000
Chèques à l'encaissement	1 970	3 720
<b>Total produits d'exploitation retraités</b>	<b>300 400</b>	<b>252 883</b>
Charges d'exploitation	257 962	273 119
Report en fonds dédiés	9 165	-
Reprise de Dons et subventions à recevoir et chèques N-1 encaissés en N	8 720	-
<b>Total charges d'exploitation retraitées</b>	<b>275 847</b>	<b>273 119</b>
<b>Résultat d'exploitation retraité</b>	<b>24 553</b>	<b>(20 236)</b>
Produits financiers	1156	981
Charges financières	646	643
<b>Résultat financier</b>	<b>510</b>	<b>338</b>
<b>Résultat exceptionnel</b>	<b>Néant</b>	<b>Néant</b>
<b>Excédent ou Déficit</b>	<b>25 063</b>	<b>(19 898)</b>



## 5.2. - Etats financiers 2023 (3/3)

### Bilan Actif / Passif

<b>Actif</b>	<b>2023</b>	<b>2022</b>
Dons et subventions à recevoir & chèques à l'encaissement	24 970	8 720
Disponibilités	120 582	101 789
Écriture de régularisation		4 815
<b>Total Actif</b>	<b>145 552</b>	<b>115 324</b>
<b>Passif</b>	<b>2023</b>	<b>2022</b>
Fonds associatifs (avant affectation résultat)	104 555	124 453
Résultat de l'exercice retraité	25 063	(19 898)
Fonds dédiés	15 934	10 769
Dettes fournisseurs / Charges à payer	-	-
<b>Total Passif</b>	<b>145 552</b>	<b>115 324</b>